

Новые находки жесткокрылых насекомых (Coleoptera) в Московской области

New records of beetles (Coleoptera) from Moscow region

Н.Б. Никитский*, А.С. Власенко**, А.А. Легалов***
N.B. Nikitsky*, A.S. Vlasenko**, A.A. Legalov***

* Зоологический музей МГУ им. М.В. Ломоносова, ул. Большая Никитская 6, Москва 125009 Россия. E-mail: NNikitsky@mail.ru.

* Zoological Museum of Moscow Lomonosov State University, Bolshaya Nikitskaya 6, Moscow 125009 Russia.

** Государственный Биологический музей им. К.А. Тимирязева, ул. Малая Грузинская 15, Москва 123242 Россия. E-mail: andrewins@mail.ru.

** The State Biology Museum named after K.A. Timiryazev, Malaya Grusinskaya Str. 15, Moscow 123242 Russia.

*** Институт систематики и экологии животных СО РАН, ул. Фрунзе 11, Новосибирск 630091 Россия. E-mail: fossilweevils@gmail.com.

*** Institute of Systematics and Ecology of Animals, SB RAS, Frunze Str. 11, Novosibirsk 630091 Russia.

Ключевые слова: фауна, Carabidae, Silphidae, Buprestidae, Bostrichidae, Melyridae, Silvanidae, Cerambycidae, Curculionidae.

Key word: fauna, Carabidae, Silphidae, Buprestidae, Bostrichidae, Melyridae, Silvanidae, Cerambycidae, Curculionidae.

Резюме. Для Московской области впервые приводятся 10 видов жесткокрылых насекомых (*Drypta dentata* (P. Rossi, 1790), *Nicrophorus antennatus* (Reitter, 1885), *Phaenops formaneki* Jakobson, 1913, *Lichenophanes varius* (Illiger, 1801), *Semijulistus callosus* (Solsky, 1868), *Airaphilus perangustus* Lindberg, 1943, *Gasterocercus depressirostris* (Fabricius, 1792), *Xylotrechus arvicola* (Olivier, 1795), *Xylotrechus capricornus* (Gebler, 1830), *Otiorynchus smreczynskii* Smoluch, 1968 из 9 родов, относящихся к 8 семействам: Carabidae, Silphidae, Buprestidae, Bostrichidae, Melyridae, Silvanidae, Cerambycidae, Curculionidae. *Airaphilus perangustus* впервые отмечается для центральной части европейской России.

Abstract. Ten species of Coleoptera (*Drypta dentata* (P. Rossi, 1790), *Nicrophorus antennatus* (Reitter, 1885), *Phaenops formaneki* Jakobson, 1913, *Lichenophanes varius* (Illiger, 1801), *Semijulistus callosus* (Solsky, 1868); *Airaphilus perangustus* Lindberg, 1943, *Gasterocercus depressirostris* (Fabricius, 1792), *Xylotrechus arvicola* (Olivier, 1795), *Xylotrechus capricornus* (Gebler, 1830), *Otiorynchus smreczynskii* Smoluch, 1968)) from 9 genera and 8 families: Carabidae, Silphidae, Buprestidae, Bostrichidae, Melyridae, Silvanidae, Cerambycidae, Curculionidae are given for the Moscow region for the first time, in *Airaphilus perangustus* is the first record for central part of European Russian.

Введение

Настоящая статья является продолжением серии изданий по изучению жесткокрылых Московской области, которые были начаты ещё Dwigubsky [1802] и продолжаются до настоящего времени. Данная статья продолжает серию публикаций, посвящённых изучению жесткокрылых насекомых Московской области,

среди которых последними были работы Н.Б. Никитского [Nikitsky, 2016a, b; Nikitsky, Legalov, 2016].

Исследованный материал хранится в коллекции Зоологического музея МГУ (г. Москва).

Carabidae — Жужелицы *Drypta dentata* (P. Rossi, 1790)

Рис. 1.

Материал. Московская обл.: Серебряно-Прудский р-н, окр. д. Лишняги, 12.IX.2013, под гнилой, покрытой грибами корой отмершего, сваленного дуба (вероятно на зимовке), А. Щербачев; там же, V. 2016, Никитский; Зарайский р-н, окр. д. Титово, 2016.

Биономия. Гигрофил. Зоофаг. Для Средней Европы указывается как эвритопный, гигрофильный болотный вид [Koch, 1989a]. В пойменных рощах, на заболоченных берегах, болотах, во влажных лиственных лесах, в каменистых карьерах. В заболоченных травах, под детритом из *Phragmites*, под листьями и рыхлой корой, под кустами ив и в хворосте [Koch, 1989a]. Имаго: дендрохортобионт стеблевой [Sharova, 1981]. Размножение весной [Luff, 1998, 2007]. Летом преимущественно на стадии личинки.

Распространение. Россия: средняя полоса и юг европейской части, Кавказ; Беларусь, Украина, Молдова, Закавказье; Северная Африка, Средняя и Южная Европа, Передняя Азия, Тропическая Африка.

Замечания. Очень южный для Московской области вид, известный нам только с самого юга региона (как правило, из северной лесостепи), где очень редок.

Silphidae — Мертвоеды *Nicrophorus antennatus* (Reitter, 1885)

Материал. Московская обл.: Орехово-Зуевский р-н, окр. д. Филиппово, почвенная ловушка рядом с падальной приманкой из рыбы, 18.VI.2015, Н. Никитский.

Биономия. Эвритопный, ксерофильный вид, некрофил. Чаще в песчаных лесах, на сухих лесных опушках, полях и пастбищах. На мелких трупах и падальных остатках, человеческих экскрементах и грибах. Питается падалью, личинками двукрылых и других мелких некрофильных членистоногих. Редок.

Распространение. Россия: средняя полоса и юг европейской части, Кавказ, Сибирь; Беларусь, Украина, Закавказье, Молдова, Средняя Азия; Европа, Передняя Азия, Афганистан, Китай (до восточных границ).

Замечания. В центральной части Европейской России, это наиболее северная точка его находок.

Buprestidae — Златки

Phaenops formaneki Jakobson, 1913

Рис. 2.

Материал. Московская обл.: Орехово-Зуевский р-н, окр. д. Филиппово, оконная ловушка на сосне, 26.VI–5.VIII.2004, Н. Никитский; окр. ж.-д. ст. Нерская, оконная ловушка на сосне, 15.VI–28.VII.2010, Н. Никитский; Луховицкий р-н, окр. ж.-д. ст. Чёрная, оконная ловушка на сосне, 14.VI–22.VII.2012, Н. Никитский.

Биономия. Для Средней Европы указывается как стенотопный, лесной, древесный вид [Koch, 1989b]. Там приводится как для более или менее открытых сосняков,

так и заболоченных участков. Жуки чаще на сильно освещенных и ослабленных стволах и ветвях сосен, особенно открыто растущих группами. Личинки живут преимущественно в ослабленных соснах, поверхность которых часто была повреждена огнём. В Средней Европе личинки указываются, в основном, для ослабленных ветвей и молодых древесных жердей сосен [Koch, 1989b]. Нами в Московской области отмечен на открытых, припекаемых солнцем участках хвойных и смешанных лесов, со значительным участием крупных сосен, растущих на легких почвах, где встречается часто вместе с морфологически и биологически близким *Ph. suaneae* (Fabricius, 1775). Жуки, обычно, в июне–июле питаются на молодых ветвях сосен. Редок.

Распространение. Россия: европейская часть, Сибирь, Дальний Восток; Беларусь, Украина; Европа, Монголия.

Bostrichidae — Капюшонники

Lichenophanes varius (Illiger, 1801)

Рис. 3.

Материал. Московская обл.: Серебряно-Прудский р-н, окр. д. Столбовка, оконная ловушка на дубе, 22.V–26.VI.2014, Н. Никитский; окр. д. Лишняги, оконная ло-

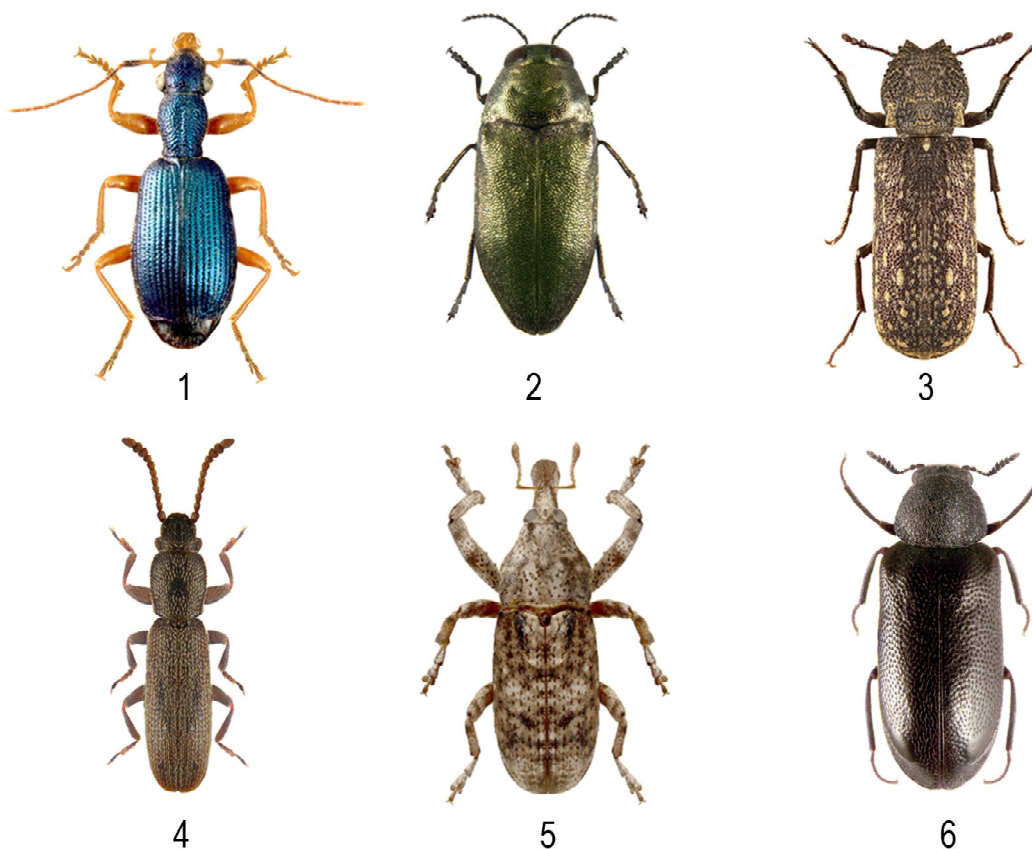


Рис. 1–6. *Drypta dentata*, 2. *Phaenops formaneki*, 3. *Lichenophanes varius*, 4. *Airaphilus perangustus*, 5. *Gasterocercus depressirostris*, 6. *Semijulistus callosus*.

Figs. 1–6. 1. *Drypta dentata*, 2. *Phaenops formaneki*, 3. *Lichenophanes varius*, 4. *Airaphilus perangustus*, 5. *Gasterocercus depressirostri*, 6. *Semijulistus callosus*.

вухка на дубе, 22.V–26.VI.2014, Н. Никитский; там же, оконные ловушки на дубе, 22.V–2.IX.2015, Н. Никитский; там же, оконные ловушки на дубах, 26.V–10.VIII.2016, Н. Никитский.

Биономия. Стенотопный, лесной вид, ксилофаг или сапро-ксилофаг. В Европе часто в реликтовых лесах и старых парках, также на освещённых опушках [Koch, 1989b]. В Московской области отмечен нами только в спелых и средневозрастных дубравах широколиственных лесов и севера лесостепи, т.е. на самом юге анализируемого региона, в Серебряно-Прудском р-не. Самки откладывают яйца в мёртвую древесину лиственных деревьев, особенно старых дубов, тополей и лип, а также в Средней Европе буков и каштанов. Личинки живут в твёрдой и трухлявой древесине, делая ходы глубиной до 2 см. Зимуют обычно личинки. Цикл развития, скорее, двухлетний. Жуки чаще отрождаются в мае. Лёт их с конца мая – июня и до августа включительно. Летят на искусственный свет и активны в сумерках и в ночное время. Спорадичен и довольно редок.

Распространение. Россия: средняя полоса (по югу Московской области проходит северная граница ареала этого вида) и юг европейской части, Кавказ; Украина, Молдова, Закавказье, Средняя Азия; Северная Африка, Средняя и Южная Европа, Передняя Азия.

Замечания. В Московской области, несмотря на проведение нами доскональных исследований жесткокрылых на протяжении последних 25 лет, стал обнаруживаться только в Серебряно-Прудском районе, начиная с 2014 г.

Melyridae — Мелириды

Semijulistus callosus (Solsky, 1868)

Рис. 6.

Материал. Луховицкий р-н, 7 км ЮВ с. Никиткино, 26.V–3.VII.2014, почвенная и оконная ловушки, Никитский — 2 экз.

Биономия. По данным некоторых авторов жуки отменяются на цветах, в частности спиреи и *Aronia*. Очень редок.

Распространение. Россия: средняя полоса европейской части, Сибирь; Казахстан; Северная Европа.

Silvanidae — Сильваниды

Airaphilus perangustus Lindberg, 1943

Рис. 4.

Материал. Московская обл.: *Серпуховский р-н*, Приокско-Террасный биосферный заповедник (ПТЗ), почвенная ловушка, 1.VI–24.VI.1993, Н. Никитский; *Орехово-Зуевский р-н*, окр. д. Филиппово, почвенная ловушка, 9.V–17.VI.2002, Н. Никитский; там же, почвенная ловушка, VI. 2013, Н. Никитский; там же, почвенная ловушка, 14.VII–19.VIII.2014, Н. Никитский; окр. ж.-д. ст. Нерская, почвенная ловушка, 27.VII–16.IX.2010, Н. Никитский.

Биономия. Стенотопный, псаммофильный, обитатель злаков [Koch, 1989b]. В Европе отмечается, обычно, на прибрежных песчаных участках в местах произрастания *Phalaroides arundinacea*. Нам встречался в Московской области на песчаной почве в сфагново-лишайниковых (нередко довольно сухих) сосняках и на открытых сухих опушках (с обязательным участием сосны) у смешанных лесов, местами на значительном удалении от болот и других водоемов. Жуки встречались с мая до октября. Редок.

Распространение. Россия: средняя полоса европейской части; Швейцария, Финляндия, Словакия, Польша, есть не подтверждённое указание для Германии.

Замечания. Впервые отмечается для фауны центральной части европейской России.

Семейство Cerambycidae — Дровосеки

Xylotrechus arvicola (Olivier, 1795)

Материал. Луховицкий р-н, 7 км. ЮВ с. Никиткино, 26.V–3.VII.2014, оконная ловушки на свежесрубленном и сваленном дубе., Никитский.

Биономия. Для Средней Европы указывается как стенотопный, термофильный, древесный вид и ксилофаг. Обычно в лиственных лесах и на лесных опушках. Развивается на различных лиственных деревьях, преимущественно дубе (где только и отмечен в Московской области), но в Европе также на буке, вязе, липе, тополе, грабе, плодовых и боярышнике, а возможно и некоторых других древесно-кустарниковых породах. Живет как на крупных деревьях, так и на подросте. Более длинные ходы делает в верхней части дерева. В конце хода личинка зимует. Имаго отрождаются в мае–июне и встречаются до июля. Жуки обычно отмечаются на живых деревьях и не посещают цветов. В Московской области очень редок и обнаружен только на крайнем юго-востоке области.

Распространение. Россия: средняя полоса и юг европейской части, Кавказ; Беларусь, Украина, Молдова, Закавказье, Казахстан; Северная Африка, Средняя (включая страны Балтии) и Южная Европа, Передняя Азия.

Xylotrechus capricornus (Gebler, 1830)

Материал. Луховицкий р-н, 7 км. ЮВ с. Никиткино, 24.V–2.VII.2013, почв. ловушки у свежих отрубков молодых берез, лежащих на земле; там же, 26.V–3.VII.2014, оконная ловушка на дубе рядом со сваленной березой, Никитский; там же, 12.VI–16.VII.2015, оконная ловушка на дубе, Никитский.

Биономия. Стенотопный, лесной вид (Koch, 1992). Встречается чаще по краям лиственных лесов. Наши экземпляры собраны в основном на опушке широколиственного леса с вкраплением мелколиственных пород. Развивается чаще в поленищах и отмирающих ветвях лиственных деревьев, особенно берез, хотя указан также для дубов и кленов (Koch, 1992). Цикл развития скорее 1–2-летний. Зимует личинка. Лет в основном в июне–июле. Спорадичен и редок и обнаружен пока в количестве 6 экземпляров только в одном локалитете.

Распространение. Россия: фрагментарно средняя полоса (в основном на востоке) и юг европейской части, Сибирь; Украина, Казахстан; Австрия, Польша, Словакия.

Curculionidae — Долгоносики

Gasterocercus depressirostris (Fabricius, 1792)

Рис. 5.

Материал. Московская обл.: *Серебряно-Прудский р-н*, окр. д. Лишняги, оконная ловушка, 30.V–28.VI.2013, Н. Никитский.

Биономия. Стенотопный, лесной дендрофильный вид [Koch, 1992; Burakowski et al., 1995]. Чаще в спелых, обычно дубовых лесах и парках. Живёт преимущественно на дубах. Самка откладывает яйца в надломленные или отмирающие стволы и ветви чаще в конце лета–осенью. Личинки делают ходы в заболони до глубины 1–3 см обычно до мая–июня следующего года. Жуки появляются с середины июня–июля. Они имеют в основном ночную активность, а днём часто находятся неподвижно под корой [Burakowski et al., 1995]. Цикл развития чаще 1-летний, но

может быть 2-годовалым. В регионе очень редок и обнаружен здесь только на самом юге области — севере лесостепи. Очень редок.

Распространение. Россия: средняя полоса и юг европейской части [Korotyaev et al., 1993], Кавказ; Беларусь, Украина, Молдова, Закавказье; Средняя и Южная Европа.

Otiorhynchus smreczynskii Smoluch, 1968

Материал. Московская обл.: Луховицкий р-н, окр. ж.-д. ст. Апатъево, 2.VIII–9.IX.2000, Никитский; там же, 9.IX–18.X.2000, Никитский; Озёрский р-н, окр. с. Белье Колодези, 30.V–22.VII.2004, Никитский; Раменский р-н, окр. ж.-д. ст. Отдых, в доме на приусадебном участке, 4.VIII.2015, Никитский.

Биономия. Стенотопный, обычно синантропный, дендрофильный вид [Koch, 1992]. Чаше в парках, на приусадебных участках, местах зелёных насаждений [Burakowski et al., 1993]. Жуки активны ночью и питаются листьями деревьев и кустарников. Нередко указываются в литературе на бирючине (*Ligustrum*) и сирени (*Syringa*) [Dieckmann, 1980]. Отмечен также на *Symphoricarpos*, *Cornus*, *Robinia*, *Spiraea*, *Laburnum*, *Ribes* [Burakowski et al., 1993].

Распространение. Россия: европейская часть, Кавказ, Западная Сибирь (на восток до Новосибирской области) [Legalov, Opanassenko, 2000; Legalov, 2010]; ?Беларусь, Украина, Молдова; Европа.

Замечания. Вероятно, завозной вид, т.к. отмечен только в урбанизированных местообитаниях.

Заключение

В заключении отметим, что все исследованные виды, за исключением двух, имеют разные типы в основном довольно широких и выходящих за пределы Европы ареалов и только один — *Airaphilus perangustus* из семейства Silvanidae, известен пока только из Европы (хотя очень вероятно его нахождение в Сибири) и распространен в ней довольно локально.

Благодарности

Работа частично выполнена в рамках Программа ФНИ государственных академий наук на 2013-2020 гг., проект № VI.51.1.7. Исследование частично поддержано научно-исследовательским проектом НИ Зоологического музея МГУ АААА-А16-116021660077-3.

Литература

Burakowski B., Mroczkowski M., Stefańska J. 1993. Katalog Fauny Polski. Część. XXIII, Chrząszcze — Coleoptera. Tom

19. Curculionidae. Część. 1. Warszawa: Państwowe wydawnictwo naukowe. 304 S.
- Burakowski B., Mroczkowski M., Stefańska J. 1995. Katalog Fauny Polski. Część.23. Chrząszcze–Coleoptera. Vol.20. Curculionidae. Część.2. Warszawa: Państwowe wydawnictwo naukowe. 310 S.
- Dieckmann L. 1980. Beiträge zur Insektenfauna der DDR: Brachicerinae, Otiorhynchinae, Brachyderinae // Beiträge zur Entomologie. Bd.30. No.1. S.145–310.
- Dwigubsky I.A. 1802. Primitiae Faunae Mosquensis seu Enumeratio animalium, quae sponte circa Mosquam vivunt, quam Speciminis loco pro gradu Medicinae Doctoris legitime consequendo conscripsit facultatis medicae adjunctus Iohannes Dwigubsky, quamque cum thesibus annexis publice defendet in auditorio Universitatis majore Die 14 Iun. an. 1802. Typis caefareae Mosquensis Universitatis, apud Luby, Hary and Popow. 1802. P. I–VIII, 1–215.
- Isaev A.Yu. 1994. Ecologo-faunisticheskiy obzor zhukov-dolgonosikov (Coleoptera: Apionidae, Rhynchophoridae, Curculionidae) Uljanovskoi oblasti // Priroda Uljanovskoi oblasti. Uljanovsk. Vol.4. 102 p. [In Russian].
- Koch K. 1989a. Die Käfer Mitteleuropas. Ökologie. Bd.1. Krefeld: Goecke und Evers Verlag. 440 S.
- Koch K. 1989b. Die Käfer Mitteleuropas. Ökologie. Bd.2. Krefeld: Goecke und Evers Verlag. 382 S.
- Koch K. 1992 Die Käfer Mitteleuropas. Ökologie. Bd.3 Krefeld: Goecke und Evers Verlag. 389 S.
- Korotyaev B.A., Ismailova M.Sh., Arzanov Yu.G., Davidyan G.E., Prasolov V.N. 1993. Spring fauna of weevils (Coleoptera: Apionidae, Rhynchophoridae, Curculionidae) of the lowland and foothills Dagestan // Entomologicheskoe Obozrenie. Vol.72. No.4. P.836–865. [In Russian].
- Legalov A.A. 2010. Annotated checklist of species of superfamily Curculionoidea (Coleoptera) from Asian part of the Russia // Amurskii Zoologicheskii Zhurnal (Amurian Zoological Journal). Vol.2. No.2. P.93–132.
- Legalov A.A., Opanassenko F.I. 2000. A review of the fauna of the superfamily Curculionoidea (Coleoptera) of Novosibirsk Province // Entomological Review. Vol.80. No.3. P.282–303.
- Luff M.L. 1998. Provisional atlas of the ground beetles (Coleoptera, Carabidae) of Britain. Biological Records Centre. Huntingdon. 294 p.
- Luff M.L. 2007. The Carabidae (ground beetles) of Britain and Ireland. RES Handbook Vol.4. Part 2. (2nd edition), Field Studies, Shrewsbury. 247 p.
- Nikitsky N.B. 2016a. [Darkling beetles (Coleoptera: Tenebrionidae) of Moscow region] // Caucasian Entomological Bulletin. Vol.12. No.1. P.117–130. [In Russian].
- Nikitsky N.B. 2016b. [The narrow-waisted bark beetles (Coleoptera, Salpingidae) and Monotomidae from the genus *Monotoma* Herbst, 1793 of the Moscow region] // Evraziatskii Entomologicheskii Zhurnal (Euroasian Entomological Journal). Vol.15. No.2. P.132–138. [In Russian].
- Nikitsky N.B., Legalov A.A. 2016. [The ant-like stone beetles (Scydmaenidae) and the fungus weevils (Anthribidae) Moscow region] // Evraziatskii Entomologicheskii Zhurnal (Euroasian Entomological Journal). Vol.15. No.3. P.219–227. [In Russian].
- Sharova I.Kh. 1981. Zhyznennyye formy zhuzhelits (Coleoptera, Carabidae). M.: Nauka. 283 p. [In Russian].

Поступила в редакцию 9.10.2016