

Обзор фауны тлей (Hemiptera, Aphidomorpha) Западно-Казахстанской области. Сообщение 1

A review of aphid fauna (Hemiptera, Aphidomorpha) of West Kazakhstan region. Part 1

Р.Х. Кадырбеков
R.Kh. Kadyrbekov

Институт зоологии, пр. Аль-Фараби 93, Алматы 50060 Казахстан. E-mail: rustem_ajjan@mail.ru.
Institute of Zoology, Al-Farabi Str. 93, Almaty 50060 Kazakhstan.

Ключевые слова: тли, экосистемы, распределение, трофические особенности, типы ареалов, Казахстан.
Key words: aphids, ecosystems, location, distribution, trophic specialization, types of areals, Kazakhstan.

Резюме. Из Западно-Казахстанской области приводится 45 видов и подвидов тлей, относящихся к семействам Phylloxeridae (1 вид) и Aphididae (44 вида). Семейство Aphididae представлено 6 подсемействами: Eriosomatinae (16 видов), Thelaxinae (1), Lachninae (3), Callaphidinae (9), Macropodaphidinae (1), Chaitophorinae (14). Из 24 выявленных родов наиболее богато представлены: *Chaitophorus* Koch, 1854 (6 видов), *Pemphigus* Hartig, 1839 (5), *Eriosoma* Leach, 1818, *Therioaphis* Walker, 1870 и *Sipha* Passerini, 1860 (по 3). В остальных 19 родах выявлено по 1–2 вида. Впервые для Западно-Казахстанской области указано 3 вида тлей: *Pemphigus populi* Courcelet, 1879, *P. spyrothecae* Passerini, 1860 и *Eriosoma auratum* Akimoto, 1983. Приведены видовые очерки с данными по распределению тлей по экосистемам, их трофической специализации, относительной численности и типам ареалов.

Abstract. 45 species and subspecies of aphids belonging to the families Phylloxeridae (1 species) and Aphididae (44) are recorded from the West Kazakhstan region. The family Aphididae is represented by 6 subfamilies: Eriosomatinae (16 species), Thelaxinae (1), Lachninae (3), Callaphidinae (9), Macropodaphidinae (1) and Chaitophorinae (14). In terms of species richness the genera, *Chaitophorus* Koch, 1854 has 6 species, *Pemphigus* Hartig, 1839 has 5 species in, *Eriosoma* Leach, 1818, *Therioaphis* Walker, 1870 and *Sipha* Passerini, 1860 each have 3 species; the remaining 23 genera each have only one or two species. Three aphid species, *Pemphigus populi* Courcelet, 1879, *P. spyrothecae* Passerini, 1860 and *Eriosoma auratum* Akimoto, 1983 are newly recorded for the West Kazakhstan region. The distribution, relative abundance and trophic relations of species are discussed.

Введение

Западно-Казахстанская область находится в Северо-Западной части Республики Казахстан. Её площадь 151 339 км², что составляет 5,6 % площади Казахстана. На юге граничит с Атырауской областью, на востоке с Актыубинской областью, на севере и западе с пятью областями России.

Специальные обзоры тлей Западно-Казахстанской области отсутствуют. Сведения об отдельных

видах имеются в целом ряде работ [Shaposhnikov, 1952, 1964; Matesova et al., 1962; Bozhko et al., 1971; Smailova, 1974; Kadyrbekov, 2004, 2017].

Для написания статьи использованы материалы фондовой коллекции Института зоологии (г. Алматы), в которой имеются сборы Л.А. Юхневич (Juchnevitch, 1957 г.), Н.Е. Смаиловой (Smailova, 1969–1971 гг.), Р.Х. Кадырбекова (Kadyrbekov, 1989–1991, 2020 гг.) с территории Западно-Казахстанской области (рис. 1).

В статье приняты некоторые сокращения и аббревиатуры: г. — город, п. — поселок, с. — село, р. — река, окр. — окрестности, сев. — севернее, зап. — западнее, вост. — восточнее, кр.ж.с. — крылатая живородящая самка, б.ж.с. — бескрылая живородящая самка.

Типы ареалов тлей приведены по классификации Емельянова [Emeljanov, 1974]. Трофическая специализация тлей разработана автором [Kadyrbekov, 2014].

Результаты

Аннотированный список видов тлей (Hemiptera, Aphidomorpha) Западно-Казахстанской области приводится в Приложении (Appendix) (p. 11–14).

The present work is registered in ZooBank (www.zoobank.org) under LSID urn:lsid:zoobank.org:pub:827A4933-FEFC-4382-B07E-522377370166.

Благодарности

Исследования профинансированы за счет проекта BR21882122 Комитета науки Министерства науки и высшего образования Республики Казахстан «Устойчивое развитие природно-хозяйственных и социально-экономических систем Западно-Казахстанского региона в контексте зеленого роста: комплексный анализ, концепция, прогнозные оценки и сценарии»

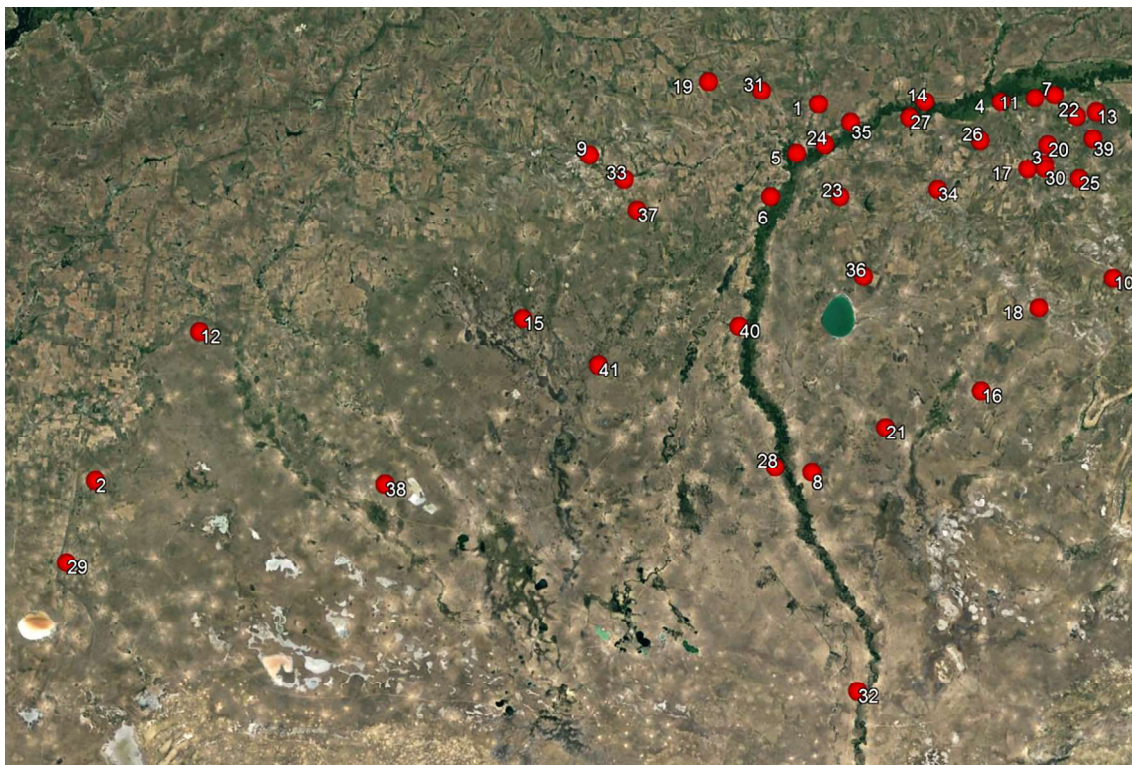


Рис. 1. Точки находок тлей (Hemiptera, Aphidomorpha) в Западно-Казакстанской области.

Fig. 1. Locality map of aphids (Hemiptera, Aphidomorpha) in West Kazakhstan region of Kazakhstan.

References

- Bozhko M.P., Lindeman G.V., Pakhomova V.E. 1971. [Dendrophilic aphids (Homoptera, Aphidinea) of the Dzhanibeksky station and its surroundings] // [Animals of artificial forest plantations in the clay desert]. Moscow: Nauka. P.104–119. [In Russian].
- Emelyanov A.F. 1974. [Proposals for the classification and nomenclature of areas] // Entomological Review. Vol.53. No.3. P.497–522. [In Russian].
- Kadyrbekov R.Kh. 2004. [To the fauna of aphids (Homoptera, Aphididae) of Western Kazakhstan] // Tethys Entomological Research. Vol.10. P.5–8. [In Russian].
- Kadyrbekov R. 2014. [Aphids (Homoptera, Aphidoidea) of the mountains of Kazakhstan]. Saarbrücken: LAP. 442 p. [In Russian].
- Kadyrbekov R.Kh. 2017. [Aphids (Hemiptera: Aphidoidea, Phylloxeroidea) Kazakhstan (Annotated list)]. Almaty: LLP 378. 584 p. [In Russian].
- Matesova G.Ya., Mityaev I.D., Yukhnevich L.A. 1962. [Insects and mites are pests of fruit and berry crops in Kazakhstan]. Alma-Ata. 204 p. [In Russian].
- Smailova N.E. 1974. [Faunistic survey of aphids (Homoptera, Aphidoidea) of Western Kazakhstan] // Homoptera proboscis (Insecta, Homoptera) of Western Kazakhstan. Almaty: Deposited at VINITI. No.1565. P.94–122. [In Russian].
- Smailova N.E. 1980. [Supplement to the fauna of aphids (Homoptera, Aphididae) of Western Kazakhstan] // Proceedings of the Institute of Zoology of the Academy of Sciences of the Kazakh SSR. Vol.39. P.44–48. [In Russian].
- Shaposhnikov G.Kh. 1952. [Dendrophilous aphids of the steppe and desert zones of the Urals] // Proceedings of the Zoological Institute of the USSR Academy of Sciences. Vol.11. P.92–110. [In Russian].
- Shaposhnikov G.Kh. 1964. Aphids — Aphidoidea // [Keys to insects of the European part of the USSR]. Moscow – Leningrad: Nauka. P.489–616. [In Russian].

Поступила в редакцию 14.12.2021

Приложение к статье: Р.Х. Кадырбеков. Обзор фауны тлей (Hemiptera, Aphidomorpha) Западно-Казахстанской области. Сообщение 1 (Евразийский энтомологический журнал. 2024. Т.23. Вып.1. С.43–44)

Appendix to the article: R.Kh. Kadyrbekov. A review of aphid fauna (Hemiptera, Aphidomorpha) of West Kazakhstan region. Part 1 (Euroasian Entomological Journal. 2024. Vol.23. No.1. P.43–44)

Аннотированный список видов тлей (Hemiptera, Aphidomorpha) Западно-Казахстанской области Казахстана

An annotated check-list of aphid species (Hemiptera, Aphidomorpha) of West Kazakhstan region of Kazakhstan

В списке видов приняты некоторые сокращения и аббревиатуры: г. — город, п. — поселок, с. — село, р. — река, окр. — окрестности, сев. — севернее, зап. — западнее, вост. — восточнее, кр.ж.с. — крылатая живородящая самка, б.ж.с. — бескрылая живородящая самка.

Aphidomorpha
Phylloxeroidea
Phylloxeridae

Phylloxera coccinea (von Heyden, 1837)

Замечания. Указан Г.Х. Шапошниковым для поймы Урала [Shaposhnikov, 1952, 1964], также приводится для Жаныбекского стационара [Bozhko et al, 1971]. Узкий олигофаг, живёт на листьях дуба черешчатого (*Quercus robur* L.) разрозненными колониями, при большой численности листья деформируются; приурочен к пойменным лесам и населённым пунктам. Редкий, западноевразийский борео-монтанный вид.

Aphidoidea
Aphididae
Thelaxinae

Thelaxes dryophila (Schrank, 1801)

Замечания. Указан Г.Х. Шапошниковым для поймы Урала [Shaposhnikov, 1952, 1964]. Узкий олигофаг, живёт на нижней стороне, черешках листьев, на молодых побегах дуба черешчатого (*Quercus robur* L.); приурочен к пойменным лесам и населённым пунктам. Редкий, голарктический полизональный вид.

Eriosomatinae
Gootiella alba (Shaposhnikov, 1952)

Замечания. Указан Г.Х. Шапошниковым для поймы Урала [Shaposhnikov, 1952, 1964]. Монофаг, живёт внутри листовых галлов, загнутых по краям в виде конуса на тополе белом (*Populus alba* L.) плотными колониями; приурочен к пойменным лесам и населённым пунктам. Редкий, восточноевропейско-причерноморско-казахстанский темпорально-степной вид.

Pemphigus (Pemphigus) bursarius
(Linnaeus, 1758)

Материал. № 1111, окр. п. Калмыково, пойма р. Урал, *Populus nigra*, 23.VI.1971, Н.Е. Смаилова (19 кр.ж.с., 5 основательницы);

№ 1172, окр. с. Бурлин, пойма р. Урал, *Populus nigra*, 5.VII.1970, (2 кр.ж.с., 6 основательниц); № 1375, пойма р. Нуагач, *Populus nigra*, Н.Е. Смаилова (6 кр.ж.с.).

Замечания. Гетероципный вид, живёт внутри расположенных на черешках листьев ореховидных галлов на осокоре (*Populus nigra* L.), летом мигрирует на корни некоторых растений семейства астровых (*Cichorium intybus* L., *Lactuca serriola* Torner); отмечен в зелёных насаждениях населённых пунктов, а также в пойменных лесах. Массовый, голарктический полизональный вид.

Pemphigus (Pemphigus) immunis
Buckton, 1896

Материал. № 1359, Дарьинский р-н, *Populus nigra*, 12.VII.1971, Н.Е. Смаилова (4 кр.ж.с., 1 основательница); № 5904, г. Аксай, парк Махамбета, *Populus nigra*, 27.VI.2020, Р.Х. Кадырбеков (8 кр.ж.с., 2 основательницы).

Замечания. Гетероципный вид, на первичном растении-хозяине осокоре (*Populus nigra* L.), живёт внутри шаровидных галлов на побегах, на промежуточном хозяине молочае (*Euphorbia seguieriana* Neck) на корнях; отмечен в зелёных насаждениях населённых пунктов, а также в пойменных лесах. Обычный, западнотетийский темпорально-монтанный вид.

Pemphigus (Pemphigus) populinigrae
(Schrank, 1801)

Материал. № 1172, окр. с. Бурлин, пойма р. Урал, *Populus nigra*, 5.VII.1970, Н.Е. Смаилова (18 кр.ж.с., 4 основательница).

Замечания. Гетероципный вид, живёт внутри продолговатых листовых галлов на осокоре (*Populus nigra* L.), расположенных вдоль главной жилки на верхней стороне листа, летом мигрирует на корни некоторых растений семейства астровых (Asteraceae); отмечен в зелёных насаждениях населённых пунктов, а также в пойменных лесах. Обычный, транспалеарктический полизональный вид.

Pemphigus (Pemphigus) spyrothecae
Passerini, 1856

Материал. № 5906, г. Аксай, парк Махамбета, *Populus nigra*, 27.VI.2020, Р.Х. Кадырбеков (2 основательницы).

Замечания. Узкий олигофаг, живёт внутри спиралевидно закрученных листовых галлов на осокоре (*Populus nigra* L.); отмечен в зелёных насаждениях населённых пунктов. Редкий, западнопалеарктический полизональный вид. Для Западно-Казахстанской области указывается впервые.

Pemphigus (Pemphigus) populi
Courchet, 1879

Материал. № 5905, г. Аксай, парк Махамбета, *Populus nigra*, 27.VI.2020, Р.Х. Кадырбеков (4 кр.ж.с.).

Замечания. Гетероципный вид, живёт внутри вытянутых и расширяющихся в высоту галлов на основании листьев на осокоре (*Populus nigra* L.), летом мигрирует на корни некоторых растений семейства бобовых (Fabaceae); отмечен в зелёных насаждениях населённых пунктов. Редкий, западнопалеарктический полизональный вид. Для Западно-Казахстанской области указывается впервые.

Thecabius (Thecabius) affinis
(Kaltenbach, 1843)

Материал. № 1170, пойма р. Урал, окр. с. Бурлин, 5.VII.1970, Н.Е. Смаилова (2 кр.ж.с., 1 основательница).

Замечания. Гетерецидный вид, живёт внутри галлов, сделанных из цельного листа на осокоре (*Populus nigra* L.), летом мигрирует на корни лютика (*Ranunculus* sp.); отмечен в зелёных насаждениях населённых пунктов и в пойменных лесах. Редкий, голарктический полизональный вид.

Tetraneura (Tetraneura) caerulescens
(Passerini, 1856)

Замечания. Отмечен в Г.Х. Шапошниковым [Shaposhnikov, 1952, 1964] для Западно-Казахстанской области. Гетерецидный вид, живёт внутри галлов на ножке, расположенных на верхней стороне листьев вяза (*Ulmus laevis* Pall.), летом мигрирует на корни некоторых растений семейства мятликовых (*Milium vernale* M.B.); отмечен в населённых пунктах, а также в пойменных лесах. Редкий, ширококочетийский аридно-монтанный вид.

Tetraneura (Tetraneura) ulmi
(Linnaeus, 1758)

Материал. № 1616, 36 км ЮВ г. Аксай, р. Берёзовка, *Agropyrum desertorum*, 30.VIII.1989, Р.Х. Кадырбеков (5 б.ж.с.); № 1613, 4 км З г. Аксай, р. Утва, *Elytrigia repens*, 29.VIII.1989, Р.Х. Кадырбеков (2 б.ж.с.).

Замечания. Гетерецидный вид, живёт внутри галлов на ножке, расположенных на верхней стороне листьев вяза (*Ulmus laevis* Pall.), летом мигрирует на корни некоторых растений семейства мятликовых (*Agropyron desertorum* (Fisch.) Schult. et Schult., *Elytrigia repens* (L.) Desv. et Nevski); отмечен в населённых пунктах, а также в пойменных лесах. Обычный, транспалеарктический полизональный вид.

Eriosoma aurata Akimoto, 1983

Материал. № 5907, г. Аксай, парк Махамбета, *Ulmus pumila*, 27.VI.2020, Р.Х. Кадырбеков (3 кр.ж.с.).

Замечания. Монофаг, живёт в листовых галлах на карагаче (*Ulmus pumila* L.); отмечен в декоративных посадках населённых пунктов. Редкий, восточнопалеарктический темпорально-монтанный вид. Для Западно-Казахстанской области указывается впервые.

Eriosoma patchiae (Börner & Blunck, 1916)

Материал. № 1236, п. Жаныбек, 2.VII.1971, Н.Е. Смаилова (6 кр.ж.с., 1 основательница).

Замечания. Гетерецидный вид, живёт внутри спиралевидно закрученных листовых галлов на вязе (*Ulmus scabra* Mill.), летом мигрирует на корни крестовника (*Senecio jacobaea* L.); спорадически встречается в декоративных посадках населённых пунктов, а также в пойменных лесах. Редкий, западнопалеарктический полизональный вид.

Eriosoma ulmi (Linnaeus, 1758)

Материал. № 1207, пойма р. Урал в окр. г. Уральска, *Ulmus laevis*, 3.VII.1970, Н.Е. Смаилова (10 личинок); № 87, окр. с. Бударино, пойма р. Урал, *Ulmus scabra*, Л.А. Юхевич (8 кр.ж.с.).

Замечания. Гетерецидный вид, на первичном растении-хозяине вязе (*Ulmus laevis* Pall., *U. scabra* Mill., *U. pumila* L.) живёт в листовых галлах, на промежуточном хозяине смородине (*Ribes* sp.) на корнях разрозненными колониями; отмечен в декоративных посадках населённых пунктов, а также в поймах рек и агроценозах. Массовый, транспалеарктический полизональный вид.

Geoica utricularia (Passerini, 1856)

Материал. № 1621, 36 км СВ г. Аксай, р. Берёзовка, *Stipa sareptana*, 30.VIII.1989, Р.Х. Кадырбеков (2 б.ж.с.).

Замечания. Широкий олигофаг, живёт на корнях некоторых мятликовых (*Stipa sareptana* Beck.); приурочен к зональной степи и пойменным лесам. Редкий, голарктический полизональный вид.

Paracletus cimiciformis cimiciformis von Heyden,
1837

Материал. № 1367, окр. с. Ерсары-Озек, *Cynodon dactylon*, 14.VII.1971, Н.Е. Смаилова (11 б.ж.с.).

Замечания. Широкий олигофаг, живёт на корнях некоторых мятликовых (*Cynodon dactylon* (L.) Pers.); приурочен к зональной степи и пойменным лесам. Редкий, транспалеарктический полизональный вид.

Forda marginata Koch, 1857

Материал. № 1235, г. Уральск, плодопитомник, *Agrostis gigantea*, 16.VI.1957, Л.А. Юхевич (1 б.ж.с.); № 1279, окр. с. Ершово, *Eremopyrum buonapartis*, 8.VII.1971, Н.Е. Смаилова (11 б.ж.с.); № 1613, 4 км зап. г. Аксай, р. Утва, *Elytrigia repens*, 29.VIII.1989, Р.Х. Кадырбеков (2 б.ж.с.).

Замечания. Широкий олигофаг, живёт на корнях некоторых мятликовых (*Agrostis gigantea* Roth., *Elytrigia repens* (L.) Desv. et Nevski, *Eremopyrum buonapartis* (Spreng.) Nevski); приурочен к зональной степи, пойменным лесам, населённым пунктам и агроценозам. Обычный, голарктический полизональный вид.

Forda pawlowae Mordvilko, 1901

Материал. № 1346, окр. с. Павловка, *Elytrigia repens*, 12.VI.1971, Н.Е. Смаилова (1 б.ж.с., 4 лич.).

Замечания. Олигофаг, живёт на корнях некоторых мятликовых (*Elytrigia repens* (L.) Desv. et Nevski); приурочен к зональной степи. Редкий, ширококочетийский аридно-монтанный вид.

Lachninae

Tuberolachnus (Tuberolachnus) salignus
(J. F. Gmelin, 1790)

Материал. № 1103, трасса Харьковно - Каалмыково, 10 км З с. Каалмыково, *Salix alba*, 27.VI.1970, Н.Е. Смаилова (7 б.ж.с.).

Замечания. Узкий олигофаг, живёт на коре стволов и толстых ветвей ивы (*Salix alba* L., *Salix* sp.); приурочен к пойменным лесам. Обычный, голарктический полизональный вид.

Maculolachnus submacula (Walker, 1848)

Материал. № 2123, окр. г. Аксай, лесополоса, *Potentilla recta*, 7.VII.1991, Р.Х. Кадырбеков (1 кр.ж.с., 35 б.ж.с.).

Замечания. Факультативно гетерецидный вид, живёт на коре стволов шиповника (*Rosa* sp.), летом мигрирует на корни некоторых розоцветных (*Potentilla recta* L.) и гераниевых (Geraniaceae); приурочен к поймам рек и населённым пунктам. Редкий, голарктический полизональный вид.

Lachnus roboris (Linnaeus, 1758)

Замечания. Для Западно-Казахстанской области отмечен по литературным источникам [Shaposhnikov, 1952; Bozhko et al., 1971]. Узкий олигофаг, живёт на коре 1–3-х летних побегов, иногда на плодоножках и плюсках желудей дуба черешчатого (*Quercus robur* L.) разрозненными колониями; приурочен к пойменным лесам и населённым пунктам. Редкий, транспалеарктический неморальный вид.

Callaphidinae

Stenocallis dobrovlskyski Klodnitsky, 1924

Замечания. Указан Г.Х. Шапошниковым [Shaposhnikov, 1952, 1964] для Западно-Казахстанской области. Узкий олигофаг, живёт на верхней и нижней стороне листьев ракичника (*Cytisus borysthenticus*, *C. ruthenicus*) рассеянными колониями; приурочен к зональной степи. Редкий, западноредиземноморско-восточноевропейско-казахстанский темпорально-степной вид.

Euceraphis punctipennis
(Zetterstedt, 1828)

Материал. № 1213, Жамбейтинский р-н, не доезжая с. Калач, 8.VI.1970, *Betula pendula*, Н.Е. Смаилова (1 кр.ж.с.).

Замечания. Узкий олигофаг, живёт на верхней и нижней стороне листьев берёзы бородавчатой (*Betula pendula* Roth.); приурочен к пойменным лесам и населённым пунктам. Массовый, циркумбореальный борео-монтанный вид.

Therioaphis (Therioaphis) tenera
(Aizenberg, 1956)

Материал. № 1932, окр. г. Аксай, степь, *Caragana frutex*, 28.VI.1990, Р.Х. Кадырбеков (8 кр.ж.с.).

Замечания. Узкий олигофаг, живёт на нижней стороне листьев караганы (*Caragana frutex* (L.) С. Koch, *C. pumila* Rojark.) рассеянными колониями; приурочен к зональной степи. Редкий, ширококифский степной вид.

Therioaphis (Rhizoberlesia) riehmi
(Börner, 1949)

Материал. № 1154, 12 км 3 г. Уральска, *Melilotus albus*, 19.VI.1971, Н.Е. Смаилова (8 кр.ж.с.); № 1369, окр. п. Ерсары-Озек, *Melilotus albus*, 14.VII.1971, Н.Е. Смаилова (12 кр.ж.с., 8 б.ж.с.); № 1320, окр. с. Семиглавый мар, *Melilotus dentatus*, 10.VII.1971, Н.Е. Смаилова (13 кр.ж.с., 6 б.ж.с.); № 1361, Дарьинский р-н, кошение, 13.VII.1971, Н.Е. Смаилова (1 кр.ж.с., 4 б.ж.с.).

Замечания. Узкий олигофаг, живёт на нижней стороне листьев донника (*Melilotus albus* Desr., *M. dentatus* (W. et K.) Pers.); приурочен к зональной степи, разнотравным лугам, пойменным лесам. Обычный, западнопалеарктический полизональный вид.

Therioaphis (Pterocallidium) trifolii
(Monell, 1882)

Материал. № 1355, Дарьинский р-н, *Medicago falcata*, 12.VII.1971, Н.Е. Смаилова (2 б.ж.с.); № 1182, окр. с. Бурлин, пойма р. Урал, *Medicago falcata*, 5.VII.1970, Н.Е. Смаилова (10 б.ж.с.); № 1913, окр. г. Аксай, степь, *Medicago falcata*, 26.VIII.1989, Р.Х. Кадырбеков (1 кр.ж.с., 2 б.ж.с.).

Замечания. Олигофаг, живёт на нижней стороне листьев клевера (*Trifolium pretense* L.) и люцерны (*Medicago falcata* L.) рассеянными колониями; приурочен к зональной степи, разнотравным лугам, пойменным лесам. Обычный, транспалеарктический полизональный вид.

Tinocallis (Eotinocallis) platani
(Kaltenbach, 1843)

Материал. № 1156, 12 км от г. Уральска, пойма р. Урал, *Ulmus laevis*, 3.VII.1970, Н.Е. Смаилова (8 кр.ж.с.); № 1160, 12 км от г. Уральска, пойма р. Урал, *Ulmus laevis*, 3.VII.1970, Н.Е. Смаилова (5 кр.ж.с.); № 1640, окр. с. Бурлин, пойма р. Урал, *Ulmus laevis*, 1.09.1989, Р.Х. Кадырбеков (6 кр.ж.с.).

Замечания. Монофаг, живёт на нижней стороне листьев вяза (*Ulmus laevis* Pall.); приурочен к пойменным лесам

и населённым пунктам. Обычный, западнопалеарктический полизональный вид.

Tinocallis (Sappocallis) saltans
(Nevsky, 1928)

Материал. № 1915, окр. г. Аксай, лесополоса, *Ulmus pumila*, 26.VIII.1989, Р.Х. Кадырбеков (3 кр.ж.с.); № 5907, г. Аксай, парк Махамбета, *Ulmus pumila*, 27.VI.2020, Р.Х. Кадырбеков (9 кр.ж.с.).

Замечания. Монофаг, живёт на нижней стороне листьев карагача (*Ulmus pumila* L.); отмечен в лесо-защитных посадках и в населённых пунктах (г. Уральск, Аксай). Массовый, восточнопалеарктический полизональный вид.

Tuberculatus (Tuberculatus) querceus
(Kaltenbach, 1843)

Замечания. Указан Г.Х. Шапошниковым [Shaposhnikov, 1952, 1964] для поймы р. Урал. Монофаг, живёт на нижней стороне листьев дуба черешчатого (*Quercus robur*); приурочен к пойменным лесам р. Урал. Обычный, западнопалеарктический темпоральный вид.

Tuberculatus (Tuberculoides) annulatus
(Hartig, 1841)

Замечания. Указан Г.Х. Шапошниковым [Shaposhnikov, 1952, 1964] для поймы р. Урал. Монофаг, живёт на нижней стороне листьев дуба черешчатого (*Quercus robur*); приурочен к пойменным лесам р. Урал. Обычный, транспалеарктический темпоральный вид.

Macropodaphidinae

Macropodaphis rechingeri
Remaudiere & Davatchi, 1958

Замечания. Указан Г.Х. Шапошниковым [Shaposhnikov, 1952, 1964] для Западно-Казахстанской области. Монофаг, живёт на верхней стороне листьев лапчатки (*Potentilla bifurca* L.); приурочен к зональной степи. Редкий, восточнотетийский аридно-монтанный вид.

Chaitophorinae

Atheroides hirtellus Haliday, 1839

Материал. № 2111, окр. г. Аксай, степь, *Elytrigia repens*, 4.VII.1991, Р.Х. Кадырбеков (6 б.ж.с.).

Замечания. Узкий олигофаг, живёт на верхней стороне листьев пырея (*Elytrigia repens* (L.) Desv. et Nevski); приурочен к зональной степи. Редкий, западнопалеарктический полизональный вид.

Atheroides karakumi Mordvilko, 1948

Материал. № 1370, окр. с. Ерсары-Озек, *Achnatherum splendens*, 14.VII.1971, Н.Е. Смаилова (3 б.ж.с.); № 1372, окр. с. Ерсары-Озек, *Achnatherum splendens*, 14.VII.1971, Н.Е. Смаилова (19 б.ж.с.).

Замечания. Монофаг, живёт на верхней стороне листьев чия (*Achnatherum splendens* (Trin.) Kunth.); приурочен к пойменным лесам и солончакам, Обычный, турано-гобийский аридный вид.

Sipha (Rungsia) elegans
Del Guercio, 1905

Материал. № 1121, окр. с. Бачурино, *Aegilops cylindrica*, 29.VI.1970, Н.Е. Смаилова (1 кр.ж.с., 11 б.ж.с.); № 1249, окр. с. Быково, *Dactylis glomerata*, 6.VII.1971, Н.Е. Смаилова (1 кр.ж.с., 1 б.ж.с.); № 1315, окр. с. Семиглавый Мар, *Agropyron fragile*, 10.VII.1971, Н.Е. Смаилова (5 б.ж.с.).

Замечания. Широкий олигофаг, живёт на верхней стороне листьев многих растений семейства мятликовых (*Aegilops cylindrica* (Cesati) Host., *Agropyron fragile* (Roth.) Nevski, *Dactylis glomerata* L.); приурочен к песчаным пустыням и зональной степи. Обычный, голарктический полизональный вид, серьёзный сельскохозяйственный вредитель.

Sipha (Rungsia) maydis Passerini, 1860

Материал. № 1123, окр. с. Батурино, *Arrhenatherum elatius*, 30.VI.1970, Н.Е. Смаилова (6 б.ж.с.); № 1308, окр. г. Уральска, *Elymus angustus*, 9.VII.1971, Н.Е. Смаилова (13 б.ж.с.); № 1315, окр. с. Семглавый Мар, *Dactylis glomerata*, 10.VII.1970, Н.Е. Смаилова (6 б.ж.с.); № 1370, окр. с. Ерсары-Озек, *Bromus inermis*, 14.VII.1971, Н.Е. Смаилова (5 б.ж.с.); № 1378, пойма р. Куагаш, 257 км от г. Уральска, *Aegilops cylindrica*, 15.VII.1971, Н.Е. Смаилова (17 б.ж.с.).

Замечания. Широкий олигофаг, живёт на верхней стороне листьев многих растений семейства мятликовых (*Aegilops cylindrica* (Cesati) Host., *Arrhenatherum elatius* (L.) J. et C. Presl., *Bromus inermis* Leyss., *Dactylis glomerata* L., *Elymus angustus* Trin.); приурочен к песчаным пустыням и зональной степи. Обычный, западнопалеарктический полизональный вид, серьёзный сельскохозяйственный вредитель.

Sipha (Rungsia) taurica (Mamontova, 1959)

Материал. № 1237, окр. п. Жанибек, *Bromus inermis*, 2.VII.1971, Н.Е. Смаилова (1 б.ж.с.).

Замечания. Олигофаг, живёт на верхней стороне листьев некоторых растений семейства мятликовых (*Bromus inermis* Leyss.); приурочен к зональной степи. Редкий, причерноморско-казахстанский степной вид.

Chaetosiphella massagetica Kadyrbekov, 2005

Материал. № 1150, 12 км В г. Уральска по трассе на Бурлин, *Stipa lessingiana*, 3.VII.1970, Н.Е. Смаилова (8 б.ж.с.).

Замечания. Узкий олигофаг, живёт на верхней стороне листьев ковыля (*Stipa lessingiana* Trin., *S. kirghisorum* Trin.), часто скрытно в пазухах; приурочен к зональной степи. Редкий, казахстанско-алагавско-туркестанский монтанно-степной вид.

Chaetosiphella stipae Hille Ris Lambers, 1947

Материал. № 1190, Жамбейтинский р-н, 25 км от п. Жамбейты, *Stipa capillata*, 7.VII.1970, Н.Е. Смаилова (9 б.ж.с.); № 1203, Жамбейтинский р-н, 80 км от с. Ново-Алексеевка, *Stipa capillata*, 7.VII.1970, Н.Е. Смаилова (1 б.ж.с.); № 1365, окр. с. Ерсары-Озек, *Stipa lessingiana*, 14.VII.1971 (23 б.ж.с.); № 1946, 36 км сев.-вост. г. Аксай, степь, *Stipa sareptana*, 2.VII.1990, Р.Х. Кадырбеков (3 б.ж.с.).

Замечания. Узкий олигофаг, живёт на верхней стороне листьев ковыля (*Stipa capillata* L., *S. lessingiana* Trin., *S. sareptana* Beck.), часто скрытно в пазухах; приурочен к зональной степи. Обычный, ширококифский монтанно-степной вид.

Chaitophorus leucomelas Koch, 1854

Материал. № 1240, окр. с. Январцево, *Populus nigra*, 18.VI.1957, Л.А. Юхневич (4 б.ж.с.); № 1114, окр. с. Калмыково, пойма р. Урал, *Populus nigra*, 28.VI.1970, Н.Е. Смаилова (10 кр.ж.с., 1 б.ж.с.); № 1117, окр. с. Калмыково, пойма р. Урал, *Populus nigra*, 28.VI.1970, Н.Е. Смаилова (9 кр.ж.с.); № 1147, г. Уральск, пойма р. Урал, *Populus nigra*, 2.VII.1970, Н.Е. Смаилова (9 б.ж.с.); № 1151, 10 км от г. Уральска, пойма р. Урал, *Populus nigra*, 3.VII.1970, Н.Е. Смаилова (4 кр.ж.с., 5 б.ж.с.); № 1170, пойма р. Урал, окр. с. Бурлин, *Populus nigra*, 5.VII.1970, Н.Е. Смаилова (2 кр.ж.с., 1 б.ж.с.); № 1172, пойма р. Урал, окр. с. Бурлин, *Populus nigra*, 5.VII.1970, Н.Е. Смаилова (4 кр.ж.с.); № 5905, г. Аксай, парк Махамбета, *Populus nigra*, 27.VI.2020, Р.Х. Кадырбеков (3 б.ж.с.).

Замечания. Узкий олигофаг, живёт на черешках

и нижней стороне листьев осокоря (*Populus nigra* L.); приурочен к зелёным насаждениям населённых пунктов и пойменным лесам. Обычный, транспалеарктический полизональный вид.

Chaitophorus populeti populeti
(Panzer, 1801)

Материал. № 1227, г. Уральск, плодопитомник, *Populus alba*, 12.VI.1957, Л.А. Юхневич (4 кр.ж.с., 4 б.ж.с.); № 1129, 20 км Ю п. Чапаево, пойменный лес по р. Урал, *Populus alba*, 30.VI.1970, Н.Е. Смаилова (8 кр.ж.с., 7 б.ж.с.); № 1145, г. Уральск, б-г р. Урал, *Populus alba*, 2.VII.1970, Н.Е. Смаилова (10 кр.ж.с., 6 б.ж.с.); № 1171, окр. п. Бурлин, пойма р. Урал, *Populus alba*, 5.VII.1970, (1 кр.ж.с., 13 б.ж.с.); № 1352, окр. п. Дарьинский, *Populus alba*, 06.10.71, Н.Е. Смаилова (5 б.ж.с.); № 1363, окр. п. Дарьинский, *Populus alba*, 13.VII.1071, Н.Е. Смаилова (1 кр.ж.с., 12 б.ж.с.); № 1634, 1635, пойма р. Урал. 3 км сев. п. Бурлин, *Populus alba*, 1.09.1989, Р.Х. Кадырбеков (7 б.ж.с.).

Замечания. Узкий олигофаг, живёт на черешках и нижней стороне листьев тополя серебристого (*Populus alba* L.); приурочен к зелёным насаждениям населённых пунктов и пойменным лесам. Массовый, транспалеарктический полизональный подвид.

Chaitophorus populiae populiae
(Boyer de Fonscolombe, 1841)

Материал. № 1237, Приуральный р-н, с. Январцево, пойменный лес, *Populus alba*, 18.VI.1957, Л.А. Юхневич (2 кр.ж.с., 4 б.ж.с.); № 1634, пойма р. Урал. 3 км сев. п. Бурлин, *Populus alba*, 1.09.1989, Р.Х. Кадырбеков (2 кр.ж.с., 4 б.ж.с.).

Замечания. Узкий олигофаг, живёт на черешках и нижней стороне листьев тополя серебристого (*Populus alba* L.); приурочен к зелёным насаждениям населённых пунктов и пойменным лесам. Обычный, транспалеарктический полизональный подвид.

Chaitophorus salijaponicus niger Mordvilko, 1929

Материал. № 1169, пойма р. Бурлин, *Salix* sp., 5.VII.1970, Н.Е. Смаилова (1 кр.ж.с., 12 б.ж.с.).

Замечания. Узкий олигофаг, живёт на нижней стороне листьев ивы (*Salix cinerea* L., *Salix* sp.); приурочен к пойменным лесам. Обычный, транспалеарктический полизональный подвид.

Chaitophorus saliapteris quinqueaculatus
Bozhko, 1976

Материал. Дарьинский р-н, *Salix* sp., 13.VII.1971, Н.Е. Смаилова (6 б.ж.с.).

Замечания. Узкий олигофаг, живёт на нижней стороне листьев ивы (*Salix* sp.); приурочен к пойменным лесам. Редкий, западнотетийский темпорально-монтанный подвид.

Chaitophorus vitellinae vitellinae (Schrank, 1701)

Материал. № 1120, окр. с. Сахарного, пойма р. Урал, *Salix* sp., 29.VI.1970, Н.Е. Смаилова (2 кр.ж.с., 5 б.ж.с.).

Замечания. Узкий олигофаг, живёт на нижней стороне листьев ивы (*Salix* sp.); приурочен к пойменным лесам. Редкий, западнопалеарктический полизональный подвид.

Periphyllus minutus Shaposhnikov, 1952

Материал. № 1922, окр. г. Аксай, лесополоса, *Acer tataricum*, 26.VI.1990, Р.Х. Кадырбеков (6 б.ж.с.); № 1940, окр. г. Аксай, лесополоса, *Acer tataricum*, 28.VI.1990, Р.Х. Кадырбеков (6 б.ж.с.).

Замечания. Монофаг, живёт на нижней стороне листьев клена татарского (*Acer tataricum* L.); приурочен к пойме р. Урал и лесо-защитным полосам у дорог. Обычный, панноно-причерноморско-казахстанский степной вид.